

VÝROČNÍ ZPRÁVA O ČINNOSTI



Poslání a cíle činnosti centra ARPIDA, o.s.



Centrum ARPIDA je **nestátní neziskovou organizací** pracující na bázi občanského sdružení (vlastní centrum) a **obecně prospěšné společnosti** (školy a školská zařízení). Od roku 1993 poskytuje komplexní **péči dětem, mládeži** a na chráněných pracovních místech též **mladým dospělým osobám s tělesným (motorickým) a kombinovaným postižením** v duchu **uceleného systému rehabilitace**. Účelně **propojuje péči v oblasti sociální, výchovně vzdělávací a zdravotní**. Zajišťuje tak odbornou činnost **detekční, diagnostickou, terapeutickou, rehabilitační, výchovně vzdělávací, zájmovou, respitní, poradenskou, metodickou, posudkovou a preventivní**. Opomenuta není ani **raná péče**, resp. včasná intervence. Činnost centra však není zaměřena pouze na **dítě s postižením** (resp. na klienta), ale také na **jeho rodinu**, kterou vnímáme jako organický celek. Centrum ARPIDA respektuje při své činnosti **základní principy křesťanské etiky**. Práce má **týmový charakter**, uplatňována je vysoká **odbornost, interdisciplinární přístup, osobní odpovědnost a integrace** (inkluze) uživatelů služeb v jejich **přirozeném sociálním prostředí** (tedy zejména v rodině). Zvláštní důraz je kladen též na **lidský rozměr poskytované péče** a na **pravidelnou spolupráci s rodiči** (rodiče jsou důležitými členy týmu pečujícího o jejich dítě).

Celková charakteristika práce centra v roce 2008



Jak bylo konstatováno již v úvodu, **rok 2008 byl rokem výjimečně úspěšným**. Podařilo se nám realizovat **transformaci Dětského centra ARPIDA na centrum ARPIDA, o.s.** se všemi legislativními a organizačními změnami. Velikou úlevou pro nás byla **ekonomická stabilizace centra** po předcházejícím kritickém roce 2007. To vše přispělo k vytvoření potřebného prostoru pro **koncepční práci** související se změnami školské (zejména tvorba ŠVP) a sociální (standarty) legislativy. V centru byl též realizován **kurz pro osobní asistenty** akreditovaný MPSV ČR. V průběhu roku tak došlo ke spontánnímu **rozvoji všech služeb**, které centrum poskytuje a kapacita centra byla opět maximálně využívána. Za velký úspěch považujeme rozsáhlou **stavební a technickou úpravu**, resp. rekonstrukci nevyhovujících prostor centra s celkovým nákladem téměř **1,3 mil. Kč**. V průběhu prázdnin byly rekonstruovány troje toalety v přízemí. Dále byla provedena oprava věže, které hrozilo, díky nekvalitně provedené práci při výstavbě budovy, zřícení. Byl též zateplen štít u garsonek, opraveny balkony směrem do atria,

opraveny rozvody topení a propojení radiátorů v bazénu a další práce související s údržbou (malování interiérů, atp.). V průběhu roku 2008 využívalo služby centra ARPIDA denně více než **130 osob** (denní docházka). Dalších několik set osob využívalo služby centra ARPIDA ambulantně. Na konci roku 2008 bylo v centru ARPIDA zaměstnáno celkem **84,21 přepočtených pracovníků** (45,96 CA a 38,25 o.p.s.). **Fyzických osob** bylo zaměstnáno celkem **118** (CA 72 a 46 o.p.s.). Dalších **20 osob** (10 CA a 10 o.p.s.) **pracovalo na dohody** o vykonání práce (tzv. OON).

Sociální prostředky rehabilitace



Tvoří **základní pilíř** veškeré odborné činnosti centra ARPIDA a **prostupují tak všemi oblastmi komplexní péče realizované v duchu uceleného systému rehabilitace**. V průběhu roku 2008 bylo pokračováno v **transformaci sociálních služeb** v duchu znění **zákona č. 108/2006 Sb. o sociálních službách**. Registrovány jsou následující služby: **denní stacionář, osobní asistence, raná péče, sociálně terapeutické dílny a sociální rehabilitace** (modelové bydlení). S ohledem na překrývání sociálních služeb došlo ke zrušení centra denních služeb. **Denní stacionář** navštěvovalo v průběhu roku celkem **30 klientů**, o které pečovalo **9 pracovníků**, vedoucí, 6 osobních asistentů (z nich 2 na částečný úvazek), dále 1 vychovatelka na částečný úvazek a 1 pomocná síla (chráněné pracovní místo). V rámci **chráněných pracovních míst a sociálně terapeutických dílen** bylo zapojeno celkem **14 dospělých osob se zdravotním postižením**. Denní provoz centra poskytuje celkem **8 chráněných pracovních míst** (2 v kuchyni, 3 při úklidu na zdravotnickém úseku i jiných prostor centra, 1 místo bylo vytvořeno ve školách při centru ARPIDA a 1 v denním stacionáři). Ostatní klienti jsou zapojeni v rámci **sociálně terapeutických dílen**.



Osobní asistenci využívali výhradně naši klienti (děti a žáci škol a školských zařízení při centru ARPIDA). Díky této službě byly účinným způsobem zajišťovány sebeobslužné aktivity v průběhu absolvování všech prostředků uceleného systému rehabilitace u celkem **90 uživatelů**. V době od června do prosince 2008 realizovalo centrum ARPIDA **rekvalifikační kurz akreditovaný MPSV ČR pro osobní asistenty**. Kvalifikaci v něm získalo celkem **34 pracovníků**, především zaměstnanců centra ARPIDA. **Raná péče s možností ubytování** se nejvýrazněji projevuje v rámci **čtrnáctidenních rehabilitačních pobytů postižených dětí s rodiči**, jichž se v roce 2008 uskutečnilo celkem **176**. Těchto pobytů se zúčastňovali klienti z celé ČR.

Služby **sociální rehabilitace** využívali v rámci **cvičného modelového bydlení** propojeného s **ergodiagnostikou** a s činností **dvouleté praktické školy** celkem **6 uživatelů**. V centru ARPIDA spolehlivě pracuje též **sociálně právní poradenství**, které nabízí možnost **zapůjčení různých kompenzačních a rehabilitačních pomůcek**. Také v r. 2008 byla v našem centru uspořádána **prodejná výstava těchto pomůcek**.

Pedagogické prostředky rehabilitace



Rehabilitaci je zapotřebí vnímat také jako **pedagogický jev**. Pedagogické prostředky rehabilitace zajišťovala v centru ARPIDA **Mateřská škola, Základní škola a Praktická škola při centru ARPIDA, o.p.s.** Škola sdružuje celkem **10 druhů škol a školských zařízení**, a to sice **MŠ, ZŠ, ZŠ praktickou, ZŠ speciální**, včetně tzv. **rehabilitačního vzdělávacího programu, přípravný stupeň ZŠ speciální, SPC, stanice zájmových činností, školní družinu a školní jídelnu**. Ve školách při centru ARPIDA plnilo **povinnou školní docházku** na konci roku 2008 celkem **68 žáků**. Z toho 9 v ZŠ, 26 v ZŠ praktické, 32 v ZŠ speciální (včetně přípravného stupně) a 1 žákyně plnila PŠD formou individuálního vzdělávání. Další **4 žáci** navštěvovali **dvouletou praktickou školu** (střední vzdělávání). Do MŠ (předškolní vzdělávání) docházelo v průběhu roku **21 dětí**. Ve **školní družině** bylo zapsáno **45 žáků**.



Speciálně pedagogické centrum mělo ve své péči více jak **500 klientů**. Jeho odborný tým tvořili **dva dětské psychologové, tři speciální pedagogové a sociální pracovníce** (všichni zde pracují na částečný úvazek). SPC řeší problematiku týkající se žáků s tělesným (motorickým) a kombinovaným postižením v rámci Jihočeského kraje. Významná je **intenzivní spolupráce SPC a NZZ při centru ARPIDA** (dále viz léčebné prostředky rehabilitace). Pozoruhodných výsledků dosahuje činnost **pátečního ateliéru arteterapie**. Centrum ARPIDA již získalo **řadu medailí z mezinárodních výtvarných soutěží** (např. Lidická růže, Evropa ve škole, i ze světové soutěže v Japonsku, atp.). V červnu 2008 byla uskutečněna **vernisáž výstavy** dětských prací na počest 15. výročí činnosti dětského centra a 7. recipročního pobytu dětí s doprovodem z centra KERPAPÉ. **Výtvarné práce arteterapeutického ateliéru** vytvářejí též velmi autentickou výzdobu centra. Výborně pracuje v dětském centru také **muzikoterapie** a zejména pak **dramatický kroužek**. Ten získal **hlavní cenu** v prestižní soutěži **Mental Power Prague Film Festival** za hraný film. Ve **stanici zájmových činností** bylo zapsáno koncem r. 2008 **131 dětí ve 14 zájmových útvech**. Stanice organizovala též

tradiční jednorázové akce, jako je např. **Mikuláš, Vánoční besídka, Vánoční tradice, Maškarní karneval, Velikonoční tradice, Jarní pochod se psy, Den dětí aj.** Některé akce se uskutečnily i o víkendech. V r. 2008 byl též realizován **tradiční zimní ozdravný pobyt** v rekreačním zařízení na hradě Rožmberk. Zúčastnilo se ho **62 žáků a 33 učitelů** a dalších odborníků. Celkem **19 dětí z mateřské školy a stacionáře** se zúčastnilo **jarního ozdravného pobytu** v rekreačním zařízení **Lipno-Kobylnice**. O prázdninách se uskutečnil tradiční **letní prázdninový tábor** v Mířeči pro **27 dětí** s postižením zajištěný **20 vedoucími**. Dalšího, tzv. psychorehabilitačního, **letního pobytu pro děti s postižením a jejich rodiny**, se na základně v **Bukové** zúčastnilo celkem **17 dětí, 14 rodičů a 7 vedoucích**. Dále se uskutečnil **putovní tábor** v okolí Slavonic, kterého se zúčastnilo **16 dětí**. Zvláštní uznání za kvalitní práci si zaslouží **tým školní jídelny a kuchyně**. Dále viz výroční zpráva o.p.s. za škol. rok 2008/2009.

Léčebné prostředky rehabilitace a specifické formy terapie



Zdravotnický tým byl v průběhu roku 2008 stabilizován a tvořili jej **4 odborní lékaři (dětský neurolog, který je zároveň vedoucím lékařem, pediatr, rehabilitační lékař a ortoped)**. Všichni lékaři mají částečné pracovní úvazky. V týmu dále pracovaly **tři klinické logopedky** (2 na částečný úvazek), **2 zdravotní sestry** (celkem 1 prac. úvazek), **10 fyzioterapeutů** (1 z nich na částečný úvazek) a **4, resp. 3 ergoterapeutky**. I nadále **pokračovalo systematické vzdělávání nových fyzioterapeutů v metodě reflexní lokomoce podle prof. Vojty**. V centru ARPIDA jsou aktivně aplikovány všechny **léčebné prostředky rehabilitace**. Činnost fyzioterapeutů spočívá zejména v aplikaci **LTV (reflexní terapie)**, dále je realizována **vodolčba, magnetoterapie, elektrolčba, termoterapie a akupunktura**. Velmi efektivní je **dětská ergoterapie a ergodiagnostika**. Pravidelně byl využíván **rehabilitační bazén**, a to i jinými subjekty. Velmi žádané a efektivní jsou již výše zmíněné **čtrnáctidenní rehabilitační pobyty** postižených dětí společně s rodiči. Právě v tomto kontextu se uplatňují služby související s **ranou péčí** (včasnou intervencí), které se v našich podmínkách týkají především dětí ve věku od 1 do 3, resp. 4 let.



V r. 2008 byly též pravidelně realizovány všechny složky **hipo-rehabilitace**, zejména pak **hipoterapie**, ale i **léčebné pedagogické ježdění a sportovní ježdění zdravotně postižených**. Některé z těchto služeb jsou poskytovány i dalším subjektům. Centrum vlastní celkem **3 koně**. Další 2 koně byli v centru

ARPIDA ustájení. **Canisterapie** byla v centru ARPIDA realizována v průběhu roku 2008 ve spolupráci s občanským sdružením **Hafík**.

Týmová práce lékařů, psychologů, sociálních pracovníků klinických logopedek, fyzioterapeutů, ergoterapeutů a speciálních pedagogů má **interdisciplinární charakter**. Členy tohoto týmu jsou i rodiče dětí s postižením. Velmi úzká spolupráce je patrná zejména mezi **Nestátním zdravotnickým zařízením při centru ARPIDA a SPC při centru ARPIDA**. Projevuje se to nejen v rámci diagnostiky, ale také např. při aplikaci specifických forem terapie, jako je např. **psychoterapie, arteterapie, muzikoterapie a dramaterapie**.



Ekonomika a hospodářsko-technický úsek



Spolehlivá a odpovědná práce **ekonomického oddělení** je základním předpokladem úspěchu na všech úsecích činnosti centra ARPIDA. **Provozní náklady** přesáhly v roce 2008 **32 mil. Kč** a byly financovány **vícezdrojově**. Rozhodující podíl představovaly i nadále **dotace ze státního rozpočtu**, které překročily **19 mil. Kč**.

Významná část provozních nákladů a zejména pak **investiční náklady**, byly hrazeny ve sledovaném období z **vlastních finančních zdrojů a darů**. Tyto prostředky přesáhly částku **13 mil. Kč**, což je více jak 1/3 všech zdrojů. Jsou v nich zahrnuty především platby zdravotních pojišťoven, úhrady za čerpání sociálních služeb, příspěvky sponzorů, dárců a výnosy z vlastní činnosti. **Podrobná analýza hospodaření v r. 2008 je uvedena v další části této výroční zprávy.**

Provozní potřeby a údržbu dětského centra zabezpečuje spolehlivě **hospodářsko technický úsek**.

Prezentace centra ARPIDA a návštěvy



Centrum ARPIDA mělo opět **úspěšnou expozici** na celostátní výstavě **Dítě a jeho svět 2008** v Českých Budějovicích. Pracovníci centra se aktivně (referáty) účastnili několika **konferencí** (celostátních i mezinárodních) a dalších **odborných seminářů**. Úspěšně pokračovala také **publikační činnost**. V průběhu roku navštívilo dětské centrum opět **značné množství exkurzí** a dále **domácích i zahraničních návštěv**, včetně **předních reprezentantů odborného, kulturního a společenskopolitického života**. Realizován byl **7. reciproční pobyt** dětí z centra KERPAPÉ. Uskutečnil se též již **12. ples centra ARPIDA**.

Spolupráce s partnery



Centrum ARPIDA spolupracuje s **řadou domácích i zahraničních partnerů**. Je klinickým pracovištěm **Zdravotně sociální fakulty JU** (přednášky,

semináře, cvičení, odborné praxe) I nadále je velmi efektivní spolupráce s **ČMP Č. Budějovice, o.p.s.**, která zajišťuje dopravu dětí z regionu jižních Čech do centra ARPIDA, na niž se (zejména personálně) podíleli také pracovníci našeho centra. Při práci s dobrovolníky jsme spolupracovali s **Dobrovolnickým centrem** při Diecézní charitě Č. Budějovice.



Velmi dobře pokračuje spolupráce i s dalšími nestátními neziskovými organizacemi a ostatními subjekty.

Velmi důležitá je pro nás spolupráce s **KÚ Jihočeského kraje a Magistrátem města Č. Budějovice**. Jedná se zejména o účinnou pomoc ze strany těchto orgánů.

Mezi zahraničními partnery vyniká již **patnáctiletá** oboustranně přínosná **spolupráce s rehabilitačním centrem KERPAPÉ v Bretani**. V červnu 2008 byla skupina **30 osob z centra KERPAPÉ** (dětí s postižením a odborný doprovod) **již posedmé na recipročním pobytu v centru ARPIDA**. Tato návštěva byla spojena s několika kulturními akcemi, např. s vernisáží výstavy dětských obrázků v centru ARPIDA a česko-francouzským společenským večerem.

Významným partnerem centra ARPIDA je již tradičně **Rotary International** a zejména pak **Rotary klub České Budějovice**. Velmi si vážíme zejména pravidelné finanční pomoci a podpory RK. Děkujeme.

Sponzoři, dárci a příznivci

Seznam všech našich sponzorů a dárců je uveřejněn na čestných místech v centru ARPIDA a rovněž na www.arpida.cz. Bez jejich velmi účinné pomoci si lze naši práci jen velmi obtížně představit, a proto jim všem právem náleží naše upřímné poděkování, vděk a úcta.

Závěr

Úspěšný rok 2008 nás naplnil upřímnou radostí z dosažených výsledků, ale i vděčností, vírou a nadějí ve smysl našeho společného úsilí. Ještě jednou proto děkuji všem obětavým spolupracovníkům za jejich nadšení i pracovní úsilí, ale také rodičům našich klientů za důvěru a vzájemnou spolupráci.

Naše vděčnost však náleží hlavně všem našim příznivcům, dárcům a sponzorům za jejich účinnou pomoc a podporu, bez níž bychom se neobešli.

V neposlední řadě pak děkuji za spolupráci **předsedovi správní rady centra ARPIDA panu Jaroslavu Klabouchovi** a všem členům správní a dozorčí rady.

České Budějovice 24. 4. 2009

Výroční zprávu o činnosti zpracoval: **doc. PhDr. Jiří Jankovský, Ph.D.** ředitel centra ARPIDA, o.s.



HOSPODAŘENÍ CENTRA ARPIDA V ROCE 2008

Popis účtu	Celkem	DCA	Škola
Dlouhodobý majetek celkem	77 855	77 443	412
Oprávký celkem	33 321	33 125	195
Materiál na skladě	140	140	1
Pokladna	271	257	15
Bankovní účty	3 325	656	2 669
Pohledávky celkem	3 393	3 392	1
Závazky celkem	3 740	1 233	2 507
Dlouhodobý bankovní úvěr	1 176	1 176	0

NÁKLADY

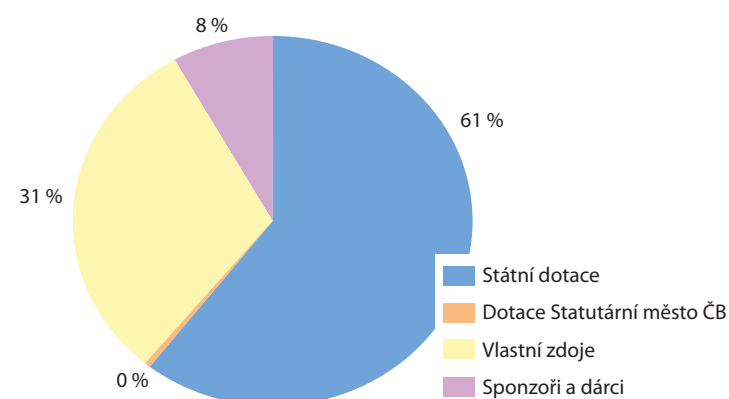
Mzdové náklady	17 122	7 324	9 799
Zákonné sociální pojištění	5 918	2 541	3 377
Odpisy dlouhodobého majetku	2 699	2 638	61
Spotřeba materiálu	2 224	1 599	625
Spotřeba energie	1 885	799	1 086
Služby	1 671	592	1 079
Opravy a udržování	1 068	976	91
Jiné ostatní náklady	167	117	53
Úroky	54	54	0
Náklady na reprezentaci	69	69	0
Daně a poplatky	19	10	8
Cestovné	14	13	1
Prodaný materiál	7	7	0
Výdaje celkem	32 918	16 738	16 180

PŘÍJMY

Provozní dotace	19 182	3 651	15 532
Tržby z prodeje služeb	9 164	8 379	785
Přijaté příspěvky	2 961	2 961	0
Tržby z prodeje majetku	30	30	0
Tržby za prodaný materiál	9	9	0
Jiné ostatní výnosy	6	6	0
Úroky	43	15	28
Příjmy celkem	31 396	15 051	16 345
Hospodářský výsledek	-1 522	-1 687	165

ZDROJE FINANCOVÁNÍ PROVOZU

Státní dotace	19 062	3 531	15 532
Dotace Statutární město ČB	120	120	0
Vlastní zdroje	9 642	8 829	813
Sponzoři a dárci	2 571	2 571	0
Zdroje celkem	31 396	15 051	16 345



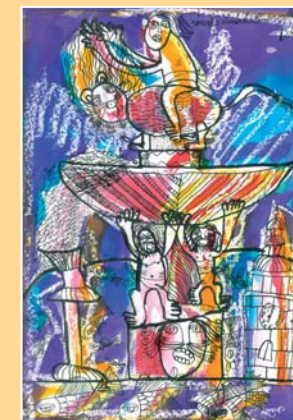
Zprávu o hospodaření zpracoval: **Mgr. Ing. Marek Wohlgemuth** zástupce ředitele centra ARPIDA, o.s.



ARPIDA – centrum pro rehabilitaci osob se zdravotním postižením, o.s.

U Hvízdala 9, 370 11 České Budějovice
tel.: 385 777 011, fax : 385 520 834
info@arpida.cz, www.arpida.cz
účet č.: 161544543/0300 ČSOB

VÝROČNÍ ZPRÁVA O ČINNOSTI A HOSPODAŘENÍ centra ARPIDA, o.s. v roce 2008



Rok 2008 byl rokem mimořádně úspěšným. Připomněli jsme si v něm 15. výročí zahájení odborné činnosti v Dětském centru ARPIDA a zároveň došlo ke změně názvu tohoto odborného zařízení. Prvního ledna 2008 byla totiž ukončena patnáctiletá úspěšná éra Dětského centra ARPIDA a došlo k jeho přejmenování na: „ARPIDA - centrum pro rehabilitaci osob se zdravotním postižením, o.s.“. V souvislosti s těmito změnami došlo také k úpravě stanov a dalších základních dokumentů týkajících se činnosti centra. K těmto opatřením nás vedla měnící se skladba našich klientů, kdy v posledních letech přibývá stále více dospívajících uživatelů služeb.

Provedené změny však rozhodně neznamenaají konec dosavadní velmi úspěšné činnosti dětského centra, ale právě naopak, centrum ARPIDA, o.s., jako nástupnická organizace dětského centra, organicky navázalo na všechny jeho dosavadní aktivity i úspěchy a své služby v rámci uceleného systému rehabilitace ještě dále rozvíjí.

V průběhu roku 2008 se také uskutečnila rozsáhlá stavební rekonstrukce centra za téměř 1,3 milionu Kč. Velmi nás těší, že se nám podařilo získat všechny potřebné finanční prostředky na tuto rekonstrukci od sponzorů a dárců. Bezpochyby jim za to patří náš upřímný vděk.

Za úspěchy dosažené v roce 2008 proto děkuji všem obětavým pracovníkům centra ARPIDA, kteří vnímají svoji práci především jako zvláštní poslání, jemuž se věnují s mimořádným nasazením.

Zvláštní poděkování náleží za velmi účinnou pomoc a důvěru všem našim dárcům, sponzorům a příznivcům, bez jejichž pomoci bychom se rozhodně neobešli.

Za spolupráci děkuji také rodičům našich klientů, velmi si vážíme jejich důvěry a partnerství.

V neposlední řadě pak náleží naše poděkování předsedovi správní rady i všem členům správní a dozorčí rady občanského sdružení.

Jsem proto velmi rád, že se nám v průběhu roku 2008 dařilo úspěšně naplňovat poslání centra ARPIDA. Naše zařízení tak slouží jako místo vzájemného setkávání lidí, kteří pomoc hledají, s těmi, kteří se jí snaží na vysoké odborné i lidské úrovni poskytovat. Tato skutečnost nás naplňuje radostí, důvěrou a nadějí ve smysl naší práce i v dalších letech.

Jiří Jankovský